

(Sustituye al de fecha de salida 09/02/16 reg.95)

Peticionario: PINTURAS MONTO, S.A.U.
Ctra. Base Militar, s/nº
46163 MARINES

REGISTRO INFORMES

Fecha: 09/02/16
Salida nº: 121

Att. D. Antonio Pereira

SERVICIO SOLICITADO: ENSAYO DE CORROSIÓN EN NIEBLA SALINA NEUTRA

DESCRIPCIÓN MUESTRAS:

Fecha de entrada: 12/01/2016
Referencia: IMPRIPOL + CATALIZADOR: 2 Capas de 50 micras secas cada una.
ACRIPOL SATINADO + CATALIZADOR: 2 Capas de 50 micras secas cada una.
(3 probetas)

ENSAYO REALIZADO:

Fecha inicio de ensayo: 15/01/2016
Norma de ensayo: UNE EN ISO 9227:2012: "Ensayos de corrosión en atmósferas artificiales. Ensayos de niebla salina".
Tipo de ensayo: Niebla salina neutra (NSS).
Tipo de pureza de la sal: Calidad analítica, según punto 3.1 de la norma de ensayo.
Tipo de pureza del agua: Desionizada, de conductividad < 20 µS/cm a (25±2)°C
Equipo de ensayo: Cámara de corrosión acelerada HERAEUS WEISS modelo SC 1000

Condiciones de ensayo (según norma):

Temperatura: (35±2)°C
Volumen de solución recogida: Diariamente entre 1-2 ml/h
pH solución inicial: Entre 6.0 y 7.0
pH solución recogida: Diariamente entre 6.5 y 7.2
Densidad solución recogida: (50±5)g/l
Ángulo de inclinación de las muestras: (20±5)º

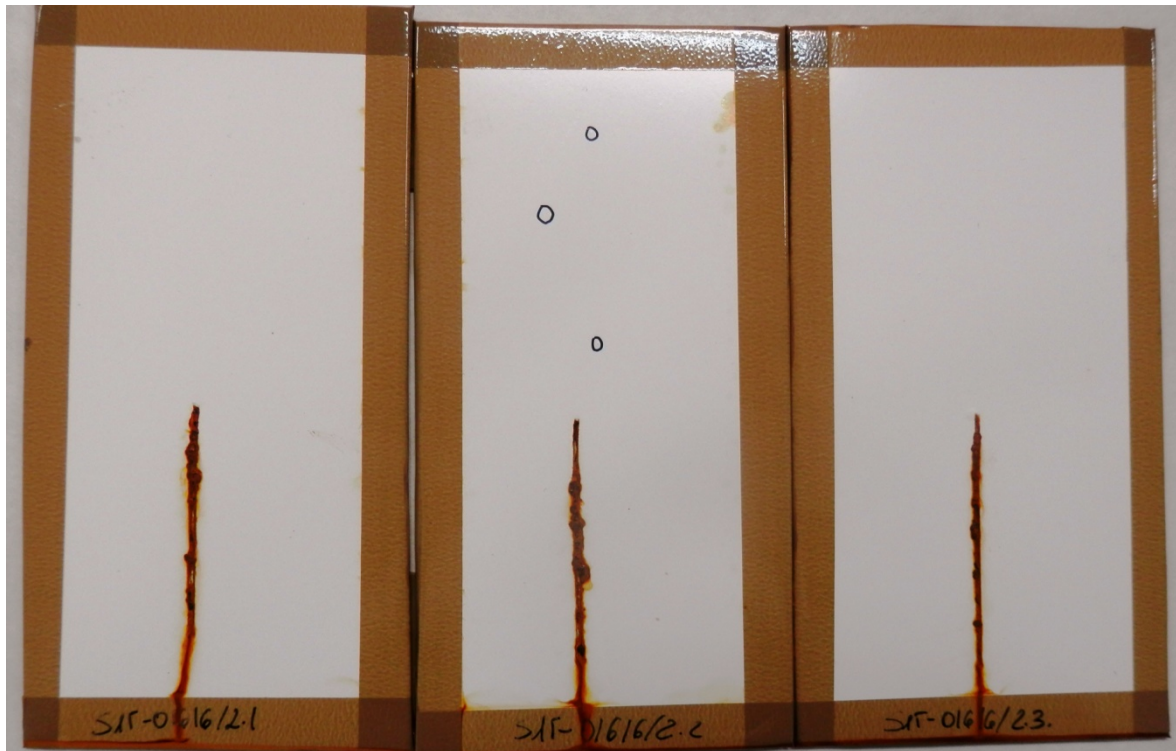
Duración del ensayo: 240 horas, a petición del solicitante.
Evaluación: Según normas UNE EN ISO 4628-2, -3, -4, -5 en la zona sin incisión y según el Apartado A.2 de Anexo A de la norma UNE EN ISO 12944-6:99 en la incisión realizada.

Previamente al ensayo se realiza una incisión recta en las probetas de 50 mm de longitud.

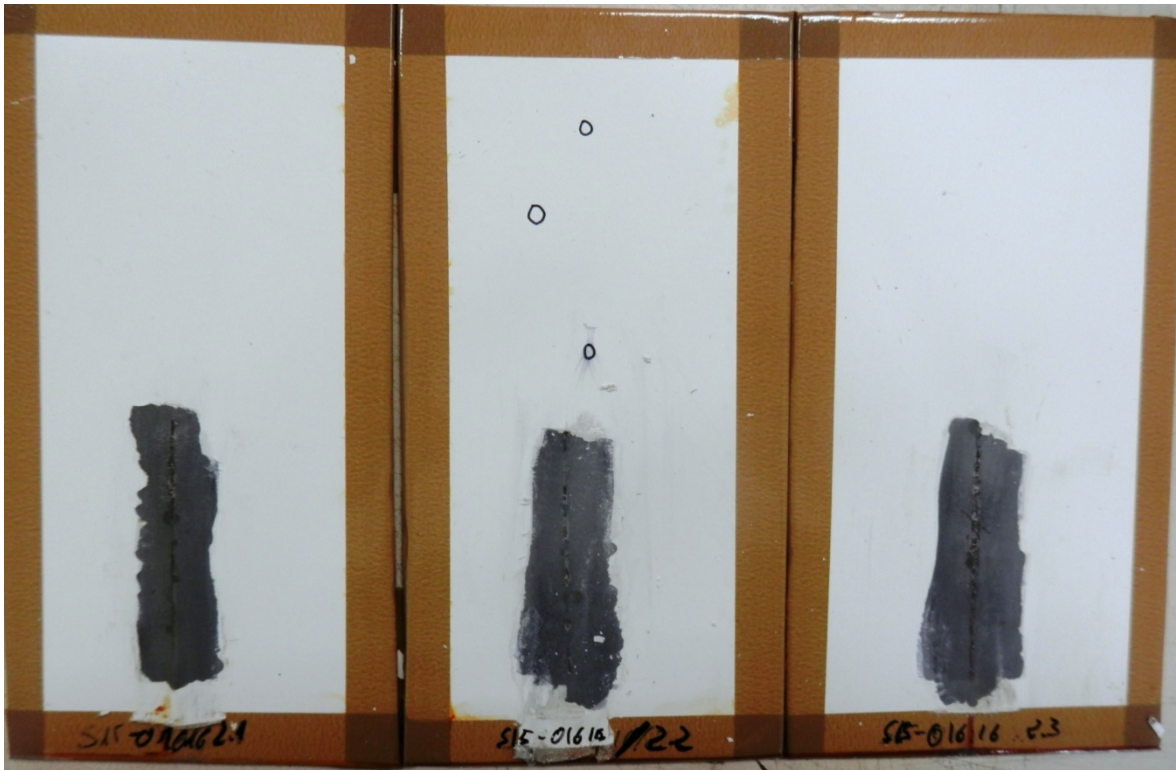
Nota. El laboratorio tiene a disposición del cliente información sobre el control de corrosividad de las cámaras de ensayo.

RESULTADOS OBTENIDOS:

Probeta Ref.	Evaluación fuera de incisión	Corrosión a partir de la incisión Anexo A – UNE-EN ISO 12944-6
2.1	ISO 4628-2 = 0(S0) ISO 4628-3 = Ri 0 ISO 4628-4 = 0(S0) ISO 4628-5 = 0(S0)	M >1 mm
2.2	ISO 4628-2 = 0(S0) (3 ampollas aisladas de tamaño < 1mm) ISO 4628-3 = Ri 0 ISO 4628-4 = 0(S0) ISO 4628-5 = 0(S0)	M >1 mm
2.3	ISO 4628-2 = 0(S0) ISO 4628-3 = Ri 0 ISO 4628-4 = 0(S0) ISO 4628-5 = 0(S0)	M >1 mm



Probetas tras 240 horas de ensayo



Avance de la corrosión a partir de la incisión (tras decapado en laboratorio)

Validado por:
CARMEN CANIEGO
Rble. Laboratorio Corrosión y Recubrimientos

PRESCRIPCIONES

1.- El presente informe es copia fiel y exacta del que consta en los archivos generales de AIMME.

2.- AIMME responde únicamente de los resultados consignados en el informe y referidos exclusivamente a los materiales, muestras o equipos que se indican en el mismo. Salvo mención expresa, las muestras o equipos han sido libremente elegidas y enviadas por el Cliente.

3.- AIMME no se hace responsable en ningún caso de la interpretación o uso indebido que pueda hacerse del presente Informe.

4.- Queda totalmente prohibida la reproducción parcial del presente Informe, incluida la reproducción con fines publicitarios, sin la autorización previa y por escrito de AIMME.

5.- Los resultados se consideran como propiedad del solicitante y sin su autorización previa AIMME se abstendrá de comunicarlos a un tercero.

6.- Ninguna de las indicaciones formuladas en este informe puede tener el carácter de garantía para las marcas comerciales, o los productos / maquinaria analizados, que en su caso se citen.

7.- Los materiales o muestras sobre los que se realicen ensayos, se conservarán en el Centro durante los tres meses posteriores a la emisión del informe, procediéndose tras este plazo a su destrucción. Por ello, toda comprobación que en su caso desee efectuar el Cliente, se deberá ejercitar en el plazo indicado.

8.- En el caso de informes de calibración de equipos, la cláusula 7 no es aplicable, dado que los equipos se entregan al Cliente tras la finalización del trabajo. Para este tipo de informes, los resultados emitidos se refieren exclusivamente al estado y las condiciones en que se encontraba el equipo en el momento de la calibración.

